

T.C  
ESKİL KAYMAKAMLIĐI  
ÇULFA ŐEHİT HACI ŐAHİN İLKOKULU-ORTAOKULU MÜDÜRLÜĐÜ

2019-2023  
STRATEJİK PLAN

**ESKİL/ AKSARAY**

## İSTİKLALMARŞI

Korkma, sönmez bu şafaklarda yüzen al sancak;  
Sönmeden yurdumun üstünde tüten en son ocak.  
O benim milletimin yıldızıdır, parlayacak;  
O benimdir, o benim milletimindir ancak.

Catma, kurban olayım, çehreni ey nazlı hilal!  
Kahraman ırkıma bir gül! Ne bu şiddet, bu celal?  
Sana olmaz dökülen kanlarımız sonra helal...  
Hakkıdır Hakk'a tapan milletimin istiklal!

Ben ezelden beridir hür yaşadım, hür yaşarım.  
Hangi çılgın bana zincir vuracakmış? Şaşarım!  
Kükremiş sel gibiyim, bendimi çiğner, aşarım.  
Yırtarım dağları, enginlere sığmam taşarım.

Garbin afakını sarmışsa çelik zırhlı duvar,  
Benim iman dolu göğsüm gibi serhaddim var.  
Ulusun, korkma! Nasıl böyle bir imanı boğar,  
"Medeniyet!" dediğin tek dişi kalmış canavar?

Arkadaş! Yurduma alçakları uğratma sakın.  
Siper et gövdeni, dursun bu hayasızca akın.  
Doğacaktır sana va'dettiği günler Hakk'ın...  
Kim bilir, belki yarın, belki yarından da yakın.

Bastığın yerleri "toprak!" diyerek geçme, tanı:  
Düşün altındaki binlerce kefensiz yatanı.  
Sen şehit oğlusun, incitme, yazıktır atanı:  
Verme, dünyaları alsan da, bu cennet vatanı.

Kim bu cennet vatanın uğruna olmaz ki feda?  
Şüheda fışkıracak toprağı sıksan, şüheda!  
Canı, cananı bütün varımı alsın da Huda,  
Etmesin tek vatanımdan beni dünyada cüda.

Ruhumun senden, İlahi, şudur ancak emeli:  
Değmesin mabedimin göğsüne namahrem eli.  
Bu ezanlar ezanlar-ki şahadetleri dinin temeli  
Ebedi yurdumun üstünde benim inlemeli.

O zaman vevd ile bin secde eder-varsa-taşım,  
Her cerihamdan, İlahi, boşanıp kanlı yaşım,  
Fışkırır ruh-ı mücerred gibi yerden na'sım;  
O zaman yükselerek arşa değer belki başım.

Dalgalar sen de şafaklar gibi ey şanlı hilal!  
Olsun artık dökülen kanlarımın hepsi helal!  
Ebediyen sana yok, ırkıma yok izmihlal:  
Hakkıdır, hür yaşamış bayrağımın hürriyet;  
Hakkıdır, Hakk'a tapan, milletimin istiklal!

Mehmet Akif ERSOY

Öğretmenler;  
Yeni Nesil Sizin  
Eseriniz Olacaktır.

*M. Akif ERSOY*

## GENÇLİĞE HİTABE

Ey Türk gençliği! Birinci vazifen, Türk İstiklalini, Türk cumhuriyetini, ilelebet, muhafaza ve müdafaa etmektir.

Mevcudiyetinin ve istikbalinin yegane temeli budur. Bu temel, senin, en kıymetli hazinendir. İstikbalde dahi, seni, bu hazineden, mahrum etmek isteyecek, dahili ve harici, bedhahların olacaktır. Bir gün, istiklal ve cumhuriyeti müdafaa mecburiyetine düşersen, vazifeye atılmak için, içinde bulunacağın vaziyetin imkan ve şeraitini düşünmeyeceksin! Bu imkan ve şerait, çok namüsaıt bir mahiyette tezahür edebilir. İstiklal ve cumhuriyetine kastedecek düşmanlar, bütün dünyada emsal görülmemiş bir galibiyetin mümessili olabilirler. Cebren ve hile ile aziz vatanın, bütün kaleleri zapt edilmiş, bütün tersanelerine girilmiş, bütün orduları dağıtılmış ve memleketin her köşesi bilfiil işgal edilmiş olabilir. Bütün bu şeraitten daha elim ve daha vahim olmak üzere, memleketin dahilinde, iktidara sahip olanlar gaflet ve dalalet ve hatta hıyanet içinde bulunabilirler. Hatta bu iktidar sahipleri şahsi menfaatlerini, müstevlerin siyasi emelleriyle tevhit edebilirler. Millet, fakr u zaruret içinde harap ve bitap düşmüş olabilir.

Ey Türk istikbalinin evladı! İşte, bu ahval ve şerait içinde dahi, vazifen; Türk istiklal ve cumhuriyetini kurtarmaktır! Muhtaç olduğun kudret, damarlarındaki asil kanda, mevcuttur!

*M. Akif ERSOY*

# SUNUŞ



Çulfa Ş.Hacı Şahin İlkokulu-Ortaokulu Müdürlüğü olarak, 5018 sayılı Kamu Mali Yönetimi ve Kontrol Kanununun verdiği görev, yetki ve sorumluluk bilinci ile 2019-2023 yıllarını kapsayan Stratejik Planını hazırlamış bulunmaktayız.

Küreselleşen, sürekli değişen, ulaşım ve iletişim teknolojileri ile küçülen dünyamızda, ülke olarak güçlü olabilmemiz için geçmişten dersler çıkartarak geleceğimizi şekillendirmeliyiz. Okul olarak çağa ayak uydurabilmemiz için madde ve insan kaynaklarını iyi yönetmemiz, eğitim teknolojileri alt yapısını genişletmemiz gerekmektedir. Bu amaçla eğitimin kalitesini artırabilmemiz için koyduğumuz hedeflerimizi paydaşlarımız ile birlikte belirledik. **“Eğer hedefiniz varsa hayatta iki şey olur. Ya kazanırsınız ya da öğrenirsiniz.”** Bizler okul olarak, bu beş yılın sonunda hem kazanmak hem de öğrenmek istiyoruz .Stratejik planın hazırlanmasında emeği geçenlere ve plandaki hedeflere ulaşılması için çaba harcayacak olan herkese, şimdiden çok teşekkür ediyorum.

**Zeki KARAKAŞ**

**Okul Müdürü**

## İçindekiler

SUNUŞ .....	ERROR! BOOKMARK NOT DEFINED.
İÇİNDEKİLER .....	3
BÖLÜM I: GİRİŞ VE PLAN HAZIRLIK SÜRECİ .....	5
BÖLÜM II: DURUM ANALİZİ .....	6
OKULUN KISA TANITIMI .....	ERROR! BOOKMARK NOT DEFINED.
OKULUN MEVCUT DURUMU: TEMEL İSTATİSTİKLER.....	8
PAYDAŞ ANALİZİ .....	12
GZFT (GÜÇLÜ, ZAYIF, FIRSAT, TEHDİT) ANALİZİ.....	16
GELİŞİM VE SORUN ALANLARI .....	21
BÖLÜM III: MİSYON, VİZYON VE TEMEL DEĞERLER.....	23
MİSYONUMUZ .....	23
VİZYONUMUZ .....	23
TEMEL DEĞERLERİMİZ .....	23
BÖLÜM IV: AMAÇ, HEDEF VE EYLEMLER.....	24
TEMA I: EĞİTİM VE ÖĞRETİME ERİŞİM .....	25
TEMA II: EĞİTİM VE ÖĞRETİMDE KALİTENİN ARTIRILMASI.....	28
TEMA III: KURUMSAL KAPASİTE .....	31
V. BÖLÜM: MALİYETLENDİRME .....	31
EKLER:.....	32

## BÖLÜM I: GİRİŞ ve PLAN HAZIRLIK SÜRECİ

2019-2023 dönemi stratejik plan hazırlanması süreci Üst Kurul ve Stratejik Plan Ekibinin oluşturulması ile başlamıştır. Ekip tarafından oluşturulan çalışma takvimi kapsamında ilk aşamada durum analizi çalışmaları yapılmış ve durum analizi aşamasında paydaşlarımızın plan sürecine aktif katılımını sağlamak üzere paydaş anketi, toplantı ve görüşmeler yapılmıştır.

Durum analizinin ardından geleceğe yönelim bölümüne geçilerek okulumuzun amaç, hedef, gösterge ve eylemleri belirlenmiştir. Çalışmaları yürüten ekip ve kurul bilgileri altta verilmiştir.

### STRATEJİK PLAN ÜST KURULU

2019-2023 Stratejik Plan üst kurulu Tablo 1’de yer almaktadır.

Tablo 1. Stratejik Plan Üst Kurulu

Üst Kurul Bilgileri		Ekip Bilgileri	
Adı Soyadı	Unvanı	Adı Soyadı	Unvanı
Zeki KARAKAŞ	Okul Müdürü (SP SORUMLUSU)	Fadime YILAN	Öğretmen
Kübra kader GÜRCAN	Öğretmen	Yasemin KÖSE	Öğretmen
Yıldırım BULUT	Öğretmen	Yılmaz KESKİN	Öğretmen
Nefise ÇİFTLİK	Öğretmen	Esra ÇETİN	Öğretmen
Tahsin KÖYLÜ	Okul Aile Birliği Başkanı	Yasemin ÇİFTÇİ	Öğretmen
Dursun KÖYLÜ	Veli	Yakup KÖYLÜ	Veli

## BÖLÜM II: DURUM ANALİZİ

Durum analizi bölümünde okulumuzun mevcut durumu ortaya konularak neredeyiz sorusuna yanıt bulunmaya çalışılmıştır.

Bu kapsamda okulumuzun kısa tanıtımı, okul künyesi ve temel istatistikleri, paydaş analizi ve görüşleri ile okulumuzun Güçlü Zayıf Fırsat ve Tehditlerinin (GZFT) ele alındığı analize yer verilmiştir.

### Okulun Kısa Tanıtımı

#### OKULUN TARİHÇESİ VE YAPISI

Okulumuz 1967 yılında bir derslik olarak eğitim öğretime başlamış olup, daha sonra bir derslik daha yapılarak eğitim öğretim faaliyetlerine devam ettirmiştir. 1980 yılında açılan orta okul 1996-1997 eğitim öğretim yılında öğrenci yetersizliğiyle kapatılmıştır. 1999 yılında 3 derslik daha yapılarak 1999-2000 eğitim öğretim yılında Taşıma merkezli okul olarak 8 yıllık eğitim öğretim faaliyetlerine devam etmiştir. 2001-2002 eğitim öğretim yılı sonunda Taşıma merkezli okul olmaktan çıkarılmıştır. Son olarak okulumuza 2007 yılında 4 derslik daha yapılmış ve derslik ihtiyacı kalmamıştır.

Çulfa Ş.Hacı Şahin İlkokulu Ortaokulu'nun yürüttüğü faaliyetleri milli eğitim temel kanununda ve 5018 sayılı ve buna bağlı kanunlarda belirlenen ilke ve amaçlar kalkınma planları, programları, ilgili mevzuat ve benimsediği temel ilkeler çevresinde planlama var olma nedenini tanımlayarak geleceğe yönelik vizyonunu oluşturmak, yürüttüğü faaliyetlerin stratejik amaçlarını, ölçülebilir hedeflerini saptamak, önceden belirlenmiş göstergeler doğrultusunda performanslarını ölçmek ve bu sürecin izleme ve değerlendirilmesini yaparak katılımcı bir yönetim anlayışıyla stratejik planlama yapmak.

Okul Müdürlüğümüz, Eski Çulfa Mahallesi Çulfa Yaylası'nda bulunan hizmet binasında hizmet vermekte olup, Okul Müdürü Zeki KARAKAŞ başkanlığında, bir müdür yardımcısı, 11 öğretmen ve 1 destek personeli ile çalışmalarına devam etmektedir.



OKUL BİNAMIZ

## OKULUN MEVCUT DURUMU: TEMEL İSTATİSTİKLER

Bu bölümde, okulumuzun temel istatistiksel verileri yer almaktadır.

Okulumuzun temel girdilerine ilişkin bilgiler altta yer alan okul künyesine ilişkin tabloda yer almaktadır.

Tablo 2. Okul Künyesi

İli: AKSARAY		İlçesi: ESKİL			
Adres:	Çulfa Mah.Çulfa Küme Evleri No:11 ESKİL/AKSARAY	Coğrafi Konum (link)	<a href="https://goo.gl/maps/sqcQy9rzhJL2">https://goo.gl/maps/sqcQy9rzhJL2</a>		
Telefon Numarası:	3824154498	Faks Numarası:	-		
e- Posta Adresi:	726020@meb.k12.tr(İlkokul) 726016@meb.k12.tr(ortaokul)	Web sayfası adresi:	culfailkokulu@meb.k12.tr		
Kurum Kodu:	726020(ilkokul)-726016(ortaokul)	Öğretim Şekli:	Tam Gün (Tam Gün/İkili Eğitim)		
Okulun Hizmete Giriş Tarihi : 1967 ilkokul-1980 ortaokul		Toplam Çalışan Sayısı *			
Öğrenci Sayısı:	Kız	75	Öğretmen Sayısı	Kadın	7
	Erkek	85		Erkek	6
	Toplam	160		Toplam	13
Derslik Başına Düşen Öğrenci Sayısı		:18	Şube Başına Düşen Öğrenci Sayısı		:18
Öğretmen Başına Düşen Öğrenci Sayısı		:18	Şube Başına 30'dan Fazla Öğrencisi Olan Şube Sayısı		:0
Öğrenci Başına Düşen Toplam Gider Miktarı*		100	Öğretmenlerin Kurumdaki Ortalama Görev Süresi		3



## Çalışan Bilgileri

Okulumuzun çalışanlarına ilişkin bilgiler altta yer alan tabloda belirtilmiştir.

Tablo 3. Personel Bilgileri

Unvan*	Erkek	Kadın	Toplam
Unvan*	Erkek	Kadın	Toplam
Okul Müdürü ve Müdür Yardımcısı	2	-	2
Sınıf Öğretmeni	2	2	4
Branş Öğretmeni	2	5	7
Rehber Öğretmen	-	-	-
İdari Personel			
Yardımcı Personel	1	-	1
Güvenlik Personeli	-	-	-

## Okulumuz Bina ve Alanları

Okulumuzun binası ile açık ve kapalı alanlarına ilişkin temel bilgiler Tablo 4’de yer almaktadır.

Tablo 4. Okul Yerleşkesine İlişkin Bilgiler

Okul Bölümleri		Özel Alanlar	Var	Yok
Okul Kat Sayısı	1	Çok Amaçlı Salon		X
Derslik Sayısı	9	Çok Amaçlı Saha		X
Derslik Alanları (m2)	30	Kütüphane		X
Kullanılan Derslik Sayısı	9	Fen Laboratuvarı		X
Şube Sayısı	9	Bilgisayar Laboratuvarı		X
İdari Odaların Alanı (m2)	15	İş Atölyesi		X
Öğretmenler Odası (m2)	25	Beceri Atölyesi		X
Okul Oturum Alanı (m2)	1000	Pansiyon		X
Okul Bahçesi (Açık Alan)(m2)	5076			
Okul Kapalı Alan (m2)	1000			
Sanatsal, bilimsel ve sportif amaçlı toplam alan (m <sup>2</sup> )	0			
Kantin (m2)	0			
Tuvalet Sayısı	10			
<b>Diğer (.....)</b>				

## Sınıf ve Öğrenci Bilgileri

Okulumuzda yer alan sınıflar ve bu sınıflarda öğrenim gören öğrenci sayıları alttaki tabloda yer almaktadır.

Tablo 5. Öğrenci Sayıları

SINIFI	Kız	Erkek	Toplam	SINIFI	Kız	Erkek	Toplam
Anasınıfı	12	10	22	5-A Sınıfı	5	9	14
1-A Sınıfı	8	13	21	6-A Sınıfı	7	8	15
2-A Sınıfı	3	7	10	7-A Sınıfı	13	14	27
3-A Sınıfı	10	10	20	8-A Sınıfı	10	8	18
4-A Sınıfı	9	8	17				

\*Sınıf sayısına göre istenildiği kadar satır eklenebilir.

## Donanım ve Teknolojik Kaynaklarımız

Teknolojik kaynaklar başta olmak üzere okulumuzda bulunan çalışır durumdaki donanım malzemelerine ilişkin bilgilere Tablo 6'da yer verilmiştir.

Tablo 6. Teknolojik Kaynaklar Tablosu

Akıllı Tahta Sayısı	0	TV Sayısı	0
Akıllı Tahta Sayısı	10	TV Sayısı	-
Masaüstü Bilgisayar Sayısı	1	Yazıcı Sayısı	1
Taşınabilir Bilgisayar Sayısı	-	Fotokopi Makinası Sayısı	2

## Gelir ve Gider Bilgisi

Okulumuzun genel bütçe ödenekleri, okul aile birliđi gelirleri ve diđer katkılarda dâhil olmak üzere gelir ve giderlerine ilişkin son iki yıl gerçekleşme bilgileri alttaki tabloda verilmiştir.

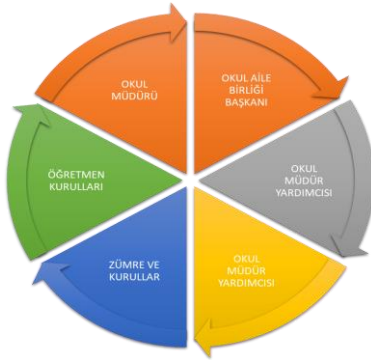
Tablo 7. Gelir/Gider Tablosu

Yıllar	Gelir Miktarı	Gider Miktarı
2016	6996	6996
2017	0	0

## PAYDAŞ ANALİZİ

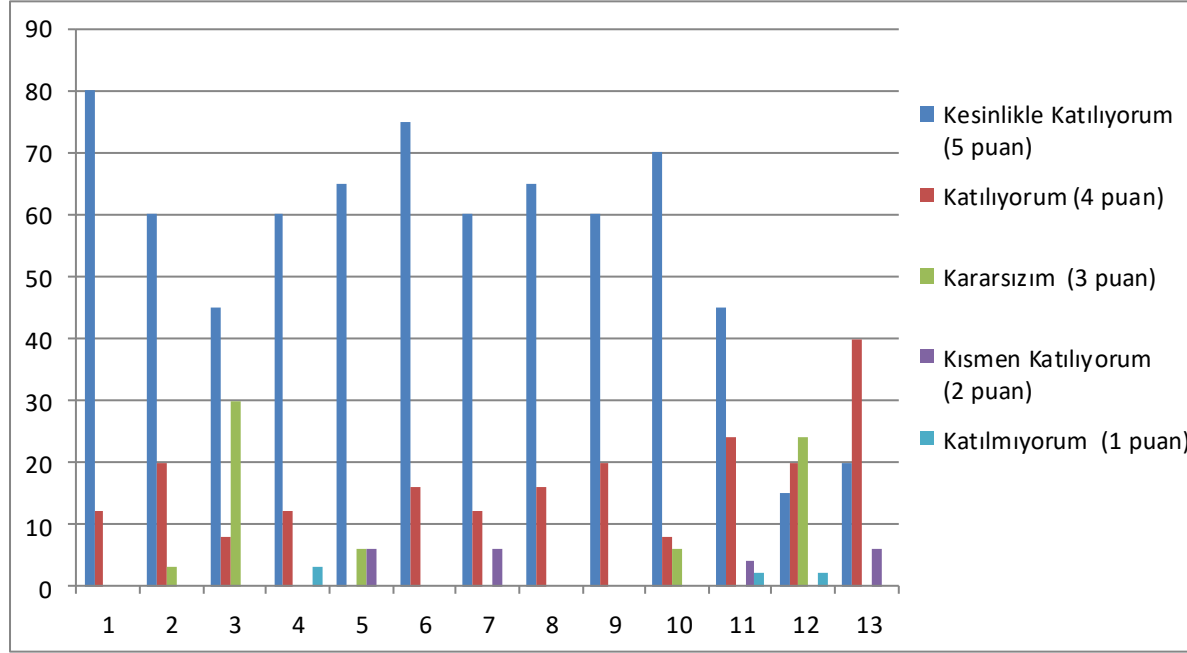
Kurumumuzun en önemli paydaşları arasında yer alan öğrenci, veli ve öğretmenlerimize yönelik olarak anket uygulanmıştır. 5’li Likert Ölçeğine göre hazırlanmış olan anketlerde öğretmenler için toplam 14, öğrenciler için toplam 14, veliler için ise yine 14 soruya yer verilmiştir.

Değerlendirme yapılırken “Katılıyorum” ve “Tamamen Katılıyorum”, “Kısmen Katılıyorum” ile “Kararsızım” birlikte yorumlanmış olup, “Katılmıyorum” maddesi ise yalnız değerlendirilmiştir.



Paydaş anketlerine ilişkin ortaya çıkan temel sonuçlara altta yer verilmiştir

### Öğrenci Anketi Sonuçları:



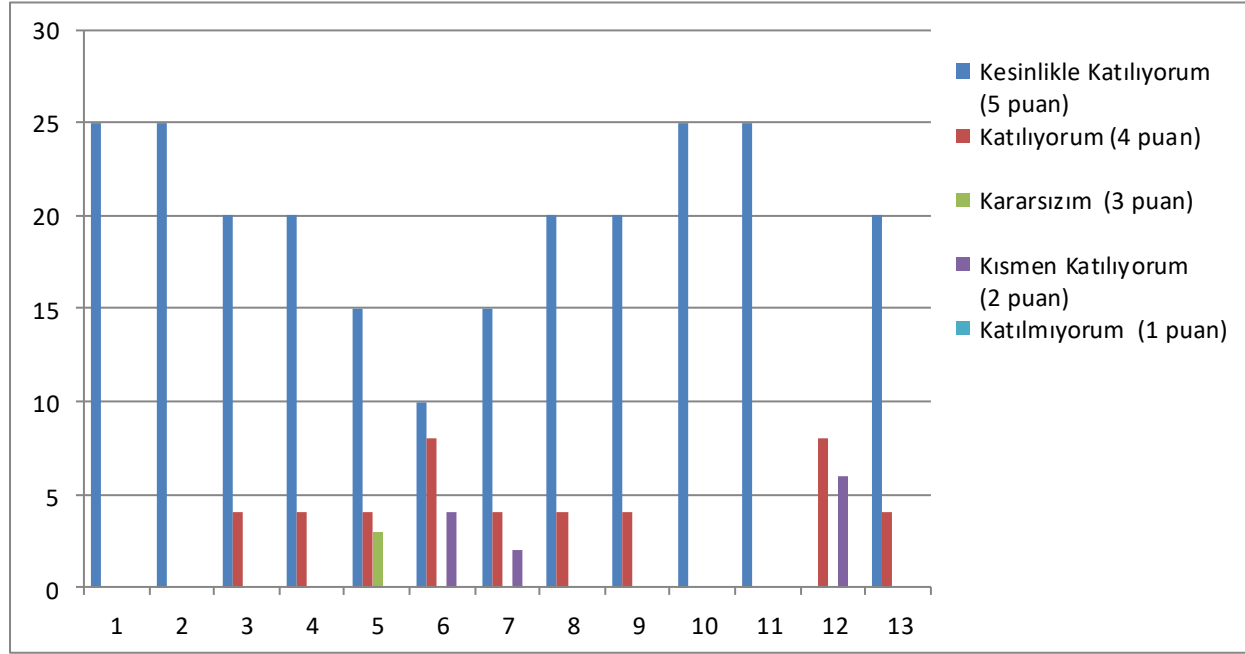
Şekil 1: Öğrencilerin Ulaşılabilirlik Düzeyi

Okulumuzda öğrencilerimiz; öğretmen ilgisi, okulun temizliği, ders araç ve gereçlerinin yeterli olması, etkinliklerin güzel olması dile getirdikleri olumlu davranışlar olarak not edilmiştir.

Olumsuzluk anlamında öğrencilerimiz; arkadaşlarımız arasında anlaşmazlıkların olması da olumsuzluk olarak not edilmiştir.

## Öğretmen Anketi Sonuçları:

Okulumuzda görev yapmakta olan toplam 4 öğretmenin tamamına uygulanan anket sonuçları aşağıda yer almaktadır.



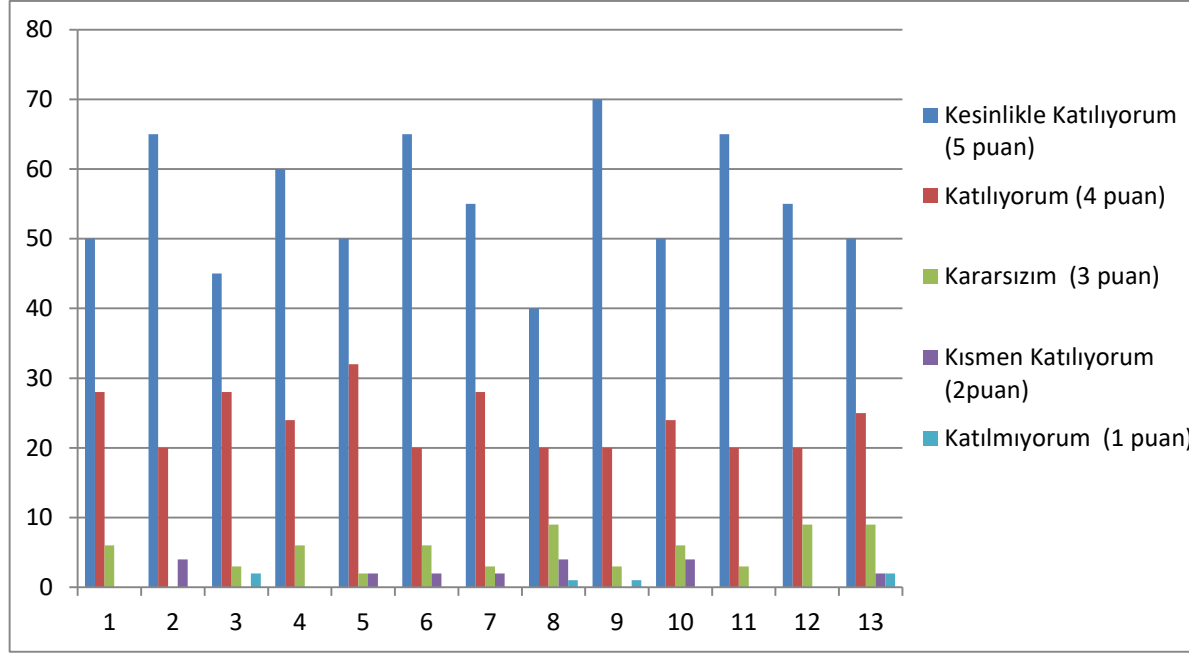
Şekil 2: Katılımcı Karar Alma Seviyesi

Okulumuzda öğretmenlerimiz; bahçedeki oyun alanları, sınıflardaki teknolojik donanım, konforlu öğretmenler odası, çalışanlar arası iyi iletişim ,uyumlu ve hazır veli desteği, adil yöneticiler, kaliteli eğitim ortamı için yapılan çalışmalar genelde olumlu olarak not edilmiş hususlardır.

## Veli Anketi Sonuçları:

92 veli içerisinde Tesadüfi Örneklem Yöntemine göre 34 kişi seçilmiştir.

Okulumuzda öğrenim gören öğrencilerin velilerine yönelik gerçekleştirilmiş olan anket çalışması sonuçları aşağıdaki gibidir.



Şekil 3: Velilerin Ulaşılma Seviyesi

Velilerimiz; okula yapılan yeniliklerden, okulda yapılan aktivitelerden memnuniyetlerini dile getirmişlerdir. Ayrıca okulun temizliği, tertipli ve düzenli olması ve iletişim konusunda sıkıntı çekmediklerini iletmeleri, öğretmenlerin ilgili olmasından çocuklarının mutlu oluşundan duydukları memnuniyeti dile getirmişlerdir.

## GZFT (GÜÇLÜ, ZAYIF, FIRSAT, TEHDİT) ANALİZİ

Okulumuzun temel istatistiklerinde verilen okul künyesi, çalışan bilgileri, bina bilgileri, teknolojik kaynak bilgileri ve gelir gider bilgileri ile paydaş anketleri sonucunda ortaya çıkan sorun ve gelişime açık alanlar iç ve dış faktör olarak değerlendirilerek GZFT tablosunda belirtilmiştir. Dolayısıyla olguyu belirten istatistikler ile algıyı ölçen anketlerden çıkan sonuçlar tek bir analizde birleştirilmiştir.

Kurumun güçlü ve zayıf yönleri donanım, malzeme, çalışan, iş yapma becerisi, kurumsal iletişim gibi çok çeşitli alanlarda kendisinden kaynaklı olan güçlülükleri ve zayıflıkları ifade etmektedir ve ayrımda temel olarak okul müdürü/müdürlüğü kapsamından bakılarak iç faktör ve dış faktör ayrımı yapılmıştır.

### İçsel Faktörler

#### Güçlü Yönler

Öğrenciler	Öğrencilerin okula ve öğrenme ortamlarına ilgisi. Öğrencilerin çoğunluğunun bilinçli ailelere sahip olmaları Sportif ve kültürel etkinliklere katılım oranı Akademik başarı Devamsızlık oranları
Çalışanlar	Okulumuzdaki eğitimci sayısının yeterli olması. Kurum kültürü Ekip ruhu Yöneticilerin yeterlilik düzeyi Yönetici-öğretmen-öğrenci ve veli iletişimi İş birlikçi faaliyetler Öğretim programlarının geliştirilmesinde katılımcı bir yaklaşımın benimsenmesi Zümre çalışmalarının ağırlıklı olup sağlıklı yürümesi



Veliler	Velilerin eğitim öğretime ilgili olması Etkinliklere katılım ve teşvik
Bina ve Yerleşke	Okulun merkeze yakın olması, ulaşım kolaylığı.
Donanım	Okulumuzun teknolojik olarak donanımlı olması.
Bütçe	Okul -Aile Birliği Hayırsever destekleri
Yönetim Süreçleri	Eğitim öğretim faaliyetlerinin yönetim tarafından desteklenmesi  Okul idaresinin temizlik, bakım-tamirat konularında gereken hassasiyeti göstermesi  Eğitim politikalarının belirlenmesinde paydaşların görüş ve önerilerinin dikkate alınması  Eşitlik, Liyakat, Anlayış
İletişim Süreçleri	Kurum içi iletişim kanallarının açık olması. İletişim ağları
Eğitime erişim	Öğretmen başına düşen öğrenci sayısının istenen seviyede olması Sınıf mevcutlarının ideal seviyede olması Sportif ve sosyal etkinliklere elverişli mekân Oyun bahçesi

## Zayıf Yönler

Öğrenciler	Öğrenci nakil gelme ve nakil gitme oranının yüksek olması Okuma alışkanlığının az olması Teknolojinin olumsuz etkileri ,Çevre faktörleri
Çalışanlar	Öğretmenlerin Hizmet içi eğitim faaliyetlerine katılmada istekli olmamaları
Veliler	Okul kayıt bölgesinde parçalanmış ailelerin çok olması. Küçük yerleşim birimlerinde birbirlerini çok çabuk etkilemeleri.Doğruya yetkililer tarafından ulaşma yada danışma isteksizliği
Bina ve Yerleşke	Okul bahçesi düzeninin istenen seviyeye ulaşamaması özel araçların park problemi .
Donanım	Spor salonunun olmaması. Öğrencilerin oyun alanlarının yeterli eğitsel araçlarla donatılmaması.
Bütçe	Okul -Aile Birliği
Yönetim Süreçleri	Devamsızlığı azaltılması ve önlenmesine ilişkin etkili bir izleme ve önleme mekanizmasının olması. Sosyal, kültürel, sportif ve bilimsel faaliyetlerin yetersizliği
İletişim Süreçleri	Kurum kültürü ve çevre ilişkileri için yetersiz bütçe.
vb	

## Dışsal Faktörler

### Fırsatlar

Politik	Eğitim alanında bilinçli atılımlar Geniş bir paydaş kitlesinin varlığı
Ekonomik	Velilerimizin okulumuza olan desteği Hayırseverler
Sosyolojik	Gelenek ve görenek bakımından zengin bir tarihi geçmişe sahip olması Manevi ve kültürel zenginlik
Teknolojik	Kaliteli eğitim ve öğretime ilişkin talebin artması Teknolojinin eğitim üzerindeki etkisi
Mevzuat-Yasal	Eğitimde fırsat eşitliği Bilgi edinme, halkla ilişkiler sürecinin mevzuatın belirlediği yasal sürede gerçekleşmesi
Ekolojik	Köyün sınırlı göç vermesi ve doğal hayatı devam ettirme iradeleri Çevre bilincindeki artış

## Tehditler

Politik	Medyada eğitim ve öğretime ilişkin çoğunlukla olumsuz haberlerin ön plana çıkarılması Eğitim sisteminde sürekli yenilenen programlar Destek personel yetersizliği Sınav sistemindeki değişiklikler Yerel yönetimlerin eğitime politikaları
Ekonomik	Kişiler arasındaki sosyo-ekonomik eşitsizlikler Teknolojinin hızlı gelişmesiyle birlikte yeni üretilen cihaz ve makinelerin maliyeti
Sosyolojik	Parçalanmış ailelerin çocuklarındaki uyum sorunu Olumsuz çevre koşullarından kaynaklı rehberlik ihtiyacı Kitle iletişim araçlarının olumsuz etkileri
Teknolojik	Bireylerde oluşan teknoloji bağımlılığı
Mevzuat-Yasal	Mevzuat ve paydaş beklentileri arasında yaşanan uyumsuzluk Velilerin eğitime yönelik duyarlılık düzeylerindeki farklılıklar Mevzuat değişiklikleri
Ekolojik	Çevre temalı düzenlemelerin yenilenememesi ve uygulamada yaşanan problemler Çevrede konut ve yapılaşmanın hızla çoğalması

## GELİŞİM VE SORUN ALANLARI

Gelişim ve sorun alanları analizi ile GZFT analizi sonucunda ortaya çıkan sonuçların planın geleceğe yönelim bölümü ile ilişkilendirilmesi ve buradan hareketle hedef, gösterge ve eylemlerin belirlenmesi sağlanmaktadır.

Gelişim ve sorun alanları ayrımında eğitim ve öğretim faaliyetlerine ilişkin üç temel tema olan Eğitime Erişim, Eğitimde Kalite ve kurumsal Kapasite kullanılmıştır. Eğitime erişim, öğrencinin eğitim faaliyetine erişmesi ve tamamlamasına ilişkin süreçleri; Eğitimde kalite, öğrencinin akademik başarısı, sosyal ve bilişsel gelişimi ve istihdamı da dâhil olmak üzere eğitim ve

öğretim sürecinin hayata hazırlama evresini; Kurumsal kapasite ise kurumsal yapı, kurum kültürü, donanım, bina gibi eğitim ve öğretim sürecine destek mahiyetinde olan kapasiteyi belirtmektedir.

Eğitime Erişim	Eğitimde Kalite	Kurumsal Kapasite
Okullaşma Oranı	Akademik Başarı	Kurumsal İletişim
Okula Devam/ Devamsızlık	Sosyal, Kültürel ve Fiziksel Gelişim	Kurumsal Yönetim
Okula Uyum, Oryantasyon	Sınıf Tekrarı	Bina ve Yerleşke
Özel Eğitime İhtiyaç Duyan Bireyler	İstihdam Edilebilirlik ve Yönlendirme	Donanım
Yabancı Öğrenciler	Öğretim Yöntemleri	Temizlik, Hijyen
Hayatboyu Öğrenme	Ders araç gereçleri	İş Güvenliği, Okul Güvenliği

Gelişim ve sorun alanlarına ilişkin GZFT analizinden yola çıkılarak saptamalar yapılırken yukarıdaki tabloda yer alan ayırımıda belirtilen temel sorun alanlarına dikkat edilmesi gerekmektedir.

## Gelişim ve Sorun Alanlarımız

### 1.TEMA: EĞİTİM VE ÖĞRETİME ERİŞİM

1	Okulumuzda ilkokul birinci sınıf öğrencilerinden en az bir yıl okul öncesi eğitim almayanlar.
2	Okulumuzda özel eğitime yönlendirilen bireylerin yönlendirildikleri eğitime erişimin tam sağlanabilmesi.
3	Zorunlu eğitimde devamsızlık
4	Kız çocukları başta olmak üzere özel politika gerektiren grupların eğitime erişimi

## 2.TEMA: EĞİTİM VE ÖĞRETİMDE KALİTE

1	Bir eğitim ve öğretim yılında sanat, bilim, kültür ve spor alanlarında en az bir faaliyete katılan öğrenci sayısı
2	Beden Kitle Endeksine Göre Sağlıksız Öğrenci Sayısı
3	Okul sağlığı ve hijyen
4	Okuma kültürü
5	Okul güvenliği

## 3.TEMA: KURUMSAL KAPASİTE

1	Bilgisayar ve internete erişim imkanı sağlanan öğrenci sayısı
2	Bilişim araçları ile ders işleme oranı
3	Okul koridorunu yeniden düzenleme oranı
4	Ağaç fidanı dikilmesi
5	Çalışanların ödüllendirilmesi, motive edilmesi
6	İstatistik ve bilgi temini
7	İdareci ve öğretmenlerin mesleki yeterliliklerinin geliştirilmesi

## BÖLÜM III: MİSYON, VİZYON VE TEMEL DEĞERLER

Okul Müdürlüğümüzün Misyon, vizyon, temel ilke ve değerlerinin oluşturulması kapsamında öğretmenlerimiz, öğrencilerimiz, velilerimiz, çalışanlarımız ve diğer paydaşlarımızdan alınan görüşler, sonucunda stratejik plan hazırlama ekibi tarafından oluşturulan Misyon, Vizyon, Temel Değerler; Okulumuz üst kuruluna sunulmuş ve üst kurul tarafından onaylanmıştır.

### MİSYONUMUZ

**Eğitim, öğretimde fırsat eşitliğini sağlamak, her bireye ulaşılarak**

**21. yüzyıl becerileri ile bağdaşık eğitim hizmeti sunmaktır .**

### VİZYONUMUZ

**Kaliteli eğitim hizmeti anlayışıyla**

**milli kalkınmaya öncülük eden bir eğitim kurumu olmaktır.**

### TEMEL DEĞERLERİMİZ

Milli ve Manevi Değerler

Teknolojik adaptasyon

Yasalara Saygı

Akılcılık

Çağdaşlık

Eşitlik

İşbirliği ve Bilgi Paylaşımı

Demokratik Sorun Çözme Yöntemleri

## BÖLÜM IV: AMAÇ, HEDEF VE EYLEMLER

Açıklama:

- 1) Amaç, hedef, gösterge ve eylem kurgusu amaç Sayfa 22-23 da yer alan Gelişim Alanlarına göre yapılacaktır.
- 2) Altta erişim, kalite ve kapasite amaçlarına ilişkin örnek amaç, hedef ve göstergeler verilmiştir.
- 3) Erişim başlığında eylemlere ilişkin örneğe yer verilmiştir.

### TEMA I: EĞİTİM VE ÖĞRETİME ERİŞİM

Eğitim ve öğretime erişim okullaşma ve okul terki, devam ve devamsızlık, okula uyum ve oryantasyon, özel eğitime ihtiyaç duyan bireylerin eğitime erişimi, yabancı öğrencilerin eğitime erişimi ve hayat boyu öğrenme kapsamında yürütülen faaliyetlerin ele alındığı temadır.

#### Stratejik Amaç 1:

Kayıt bölgemizde yer alan çocukların okullaşma oranlarını artıran, öğrencilerin uyum ve devamsızlık sorunlarını gideren etkin bir yönetim yapısı kurulacaktır.



*Stratejik Hedef 1.1.* Kayıt bölgemizde yer alan çocukların okullaşma oranları artırılacak ve öğrencilerin uyum ve devamsızlık sorunları da giderilecektir.

## Performans Göstergeleri

No	PERFORMANS GÖSTERGESİ	HEDEF					
		Mevcut	2018	2019	2020	2021	2022
PG.1.1.a	Kayıt bölgesindeki öğrencilerden okula kayıt yaptıranların oranı (%)	%90	%91	%92	%93	%93	%94
PG.1.1.b	İlkokul birinci sınıf öğrencilerinden en az bir yıl okul öncesi eğitim almış olanların oranı (%) (ilkokul)	%83	%85	%86	%87	%96	%97
PG.1.1.c	Okula yeni başlayan öğrencilerden oryantasyon eğitimine katılanların oranı (%)	%100	%100	%100	%100	%100	%100
PG.1.1.d	Bir eğitim ve öğretim döneminde 20 gün ve üzeri devamsızlık yapan öğrenci oranı (%)	0	0	0	0	0	0
PG.1.1.e	Bir eğitim ve öğretim döneminde 20 gün ve üzeri devamsızlık yapan yabancı öğrenci oranı (%)	0	0	0	0	0	0
PG.1.1.f	Okulun özel eğitime ihtiyaç duyan bireylerin kullanımına uygunluğu (0-1)	0	0	0	0	0	0
PG.1.1.g	Hayatboyu öğrenme kapsamında açılan kurslara devam oranı (%) (halk eğitim)	%0	%0	%0	%0	%0	%0
PG.1.1.h	Okula yeni başlayan öğrencilerden oryantasyon eğitimine katılanların oranı (%)	15	16	17	18	19	20

No	Eylem İfadesi	Eylem Sorumlusu	Eylem Tarihi
1.1.1.	Kayıt bölgesinde yer alan öğrencilerin tespiti çalışması yapılacaktır.	Okul Stratejik Plan Ekibi	01 Eylül-20 Eylül
1.1.2	Devamsızlık yapan öğrencilerin tespiti ve erken uyarı sistemi için çalışmalar yapılacaktır.	Okul Müdür Yardımcısı	01 Eylül-20 Eylül
1.1.3	Devamsızlık yapan öğrencilerin velileri ile özel aylık toplantı ve görüşmeler yapılacaktır.	Rehberlik Kurulu	Her ayın son haftası
1.1.4	Okulun özel eğitime ihtiyaç duyan bireylerin kullanımının kolaylaştırılması için rampa eksiklikleri tamamlanacaktır.	Okul Müdür Yardımcısı	Mayıs 2019
1.1.5	Okula yeni başlayan öğrencilerden oryantasyon eğitimine katılanların oranı belirlenecektir.	Okul Müdür Yardımcısı	01 Eylül-20 Eylül
1.1.6	Bir eğitim ve öğretim döneminde 20 gün ve üzeri devamsızlık yapan öğrenci oranı belirlenecektir.	Okul Müdür Yardımcısı	Mayıs 2019
1.1.7	Bir eğitim ve öğretim döneminde 20 gün ve üzeri devamsızlık yapan yabancı öğrenci oranı belirlenecektir.	Okul Müdür Yardımcısı	Mayıs 2019

## TEMA II: EĞİTİM VE ÖĞRETİMDE KALİTENİN ARTIRILMASI

Eğitim ve öğretimde kalitenin artırılması başlığı esas olarak eğitim ve öğretim faaliyetinin hayata hazırlama işlevinde yapılacak çalışmaları kapsamaktadır.

Bu tema altında akademik başarı, sınav kaygıları, sınıfta kalma, ders başarıları ve kazanımları, disiplin sorunları, öğrencilerin bilimsel, sanatsal, kültürel ve sportif faaliyetleri ile istihdam ve meslek edindirmeye yönelik rehberlik ve diğer mesleki faaliyetler yer almaktadır.

### Stratejik Amaç 2:

Öğrencilerimizin gelişmiş dünyaya uyum sağlayacak şekilde donanımlı bireyler olabilmesi için eğitim ve öğretimde kalite artırılabacaktır.

*Stratejik Hedef 2.1.* Öğrenme kazanımlarını takip eden ve velileri de sürece dâhil eden bir yönetim anlayışı ile öğrencilerimizin akademik başarıları ve sosyal faaliyetlere etkin katılımı artırılabacaktır.

## Performans Göstergeleri

No	PERFORMANS GÖSTERGESİ	Mevcut HEDEF					
		2018	2019	2020	2021	2022	2023
PG.1.1.a	Bir eğitim ve öğretim yılında sanat, bilim, kültür ve spor alanlarında en az bir faaliyete katılan öğrenci sayısı	7	7	8	9	10	14
PG.1.1.b	Öğrencilerin yıl içerisinde okuduğu kitap sayısını arttırmak.	15	18	21	24	27	30
PG.1.1.c.	Beden Kitle Endeksine Göre Sağlıksız Öğrenci Sayısı	5	5	4	4	3	2

## Eylemler

No	Eylem İfadesi	Eylem Sorumlusu	Eylem Tarihi
1.1.1.	Bir eğitim ve öğretim yılında sanat, bilim, kültür ve spor alanlarında faaliyete katılım özendirilecek ve gerekli önlemler alınacaktır.	Okul Stratejik Plan Ekibi	01 Eylül-20 Eylül
1.1.2	Öğrencilerin yıl içerisinde okuduğu kitap sayısı artırılacaktır. Sınıf kitaplıkları zenginleştirilecektir.	Okul Stratejik Plan Ekibi	01 Eylül-20 Eylül
1.1.3	Beden Kitle Endeksine Göre Sağlıksız Öğrenci Sayısı takip edilip gerekli önlemler alınacaktır.	Rehberlik Kurulu	Her ayın son haftası

*Stratejik Hedef 2.2.* Etkin bir rehberlik anlayışıyla, öğrencilerimizi ilgi ve becerileriyle orantılı bir şekilde üst öğrenime veya istihdama hazır hale getiren daha kaliteli bir kurum yapısına geçilecektir.

## Performans Göstergeleri

No	PERFORMANS GÖSTERGESİ	HEDEF					
		Mevcut	2018	2019	2020	2021	2022
PG.1.1.a	Sınav kaygısı, Kazanım değerlendirme ve test tekniği hkda bilgi sahibi öğrenci sayısı	18	27	15	15	20	20
PG.1.1.b	Evinde/işyerinde ziyaret edilen öğrenci/veli oranı	3	5	8	15	25	40
PG.1.1.c	EBA kullanan öğrenci sayısı	3	6	9	15	20	25

## Eylemler

No	Eylem İfadesi	Eylem Sorumlusu	Eylem Tarihi
1.1.1.	Sınav kaygısı Kazanımlar ve test tekniği değerlendirme ve takibi yapılacaktır.	Rehberlik Kurulu	Mayıs 2019
1.1.2	Evinde/işyerinde ziyaret edilen öğrenci/veli oranı artırılarak başarı grafiği izlenecektir.	Rehberlik Kurulu	Her ayın son haftası
1.1.3	EBA kullanan öğrenci sayısını artırmak için tenefüsler değerlendirilecektir.	Okul Stratejik Plan Ekibi	Her ayın son haftası

## TEMA III: KURUMSAL KAPASİTE

### Stratejik Amaç 3:

Eğitim ve öğretim faaliyetlerinin daha nitelikli olarak verilebilmesi için okulumuzun kurumsal kapasitesi güçlendirilecektir.

#### *Stratejik Hedef 3.1.*

#### Performans Göstergeleri

No	PERFORMANS GÖSTERGESİ	Mevcut	HEDEF				
		2018	2019	2020	2021	2022	2023
PG.3.1.a	Bilgisayar ve internete erişim imkanı sağlanan öğrenci sayısı	5	10	15	20	23	25
PG.3.2.b	Bilişim araçları ile ders işleme oranı	%60	%65	%70	%75	%80	%85
PG.3.3.c.	Bahçeyi güzelleştirme ve bu amaçla yapılacak ağaçlandırma çalışması	100Fidan	+20	+30	+40	+50	+60

## Eylemler

No	Eylem İfadesi	Eylem Sorumlusu	Eylem Tarihi
1.1.1	Sınıflarda bilgisayar projeksiyon vb cihazların bakım ve onarımları yapılacak.	Okul Müdürü	01 Eylül-20 Eylül
1.1.2	Orman müdürlüğü ile iletişime geçilip fidan istenecek.	Okul Müdür Yardımcısı	Şubat Sonu
1.1.3	Bahçe ağaçlandırma ve yeşillendireme çalışmaları için hazırlanacak.	Okul Stratejik Plan Ekibi	Şubat Sonu

## V. BÖLÜM: MALİYETLENDİRME

### 2019-2023 Stratejik Planı Faaliyet/Proje Maliyetlendirme Tablosu

Kaynak Tablosu	2019	2020	2021	2022	2023	Toplam
Kaymakamlık ve Belediyelerin Katkısı	-	-	-	-	-	-
Diğer (Okul Aile Birlikleri)	1000	1500	2000	2500	3000	10000
TOPLAM	1000	1500	2000	2500	3000	10000

## VI. BÖLÜM: İZLEME VE DEĞERLENDİRME

Okulumuz Stratejik Planı izleme ve değerlendirme çalışmalarında 5 yıllık Stratejik Planın izlenmesi ve 1 yıllık gelişim planının izlenmesi olarak ikili bir ayrıma gidilecektir.

Stratejik planın izlenmesinde 6 aylık dönemlerde izleme yapılacak denetim birimleri, il ve ilçe millî eğitim müdürlüğü ve Bakanlık denetim ve kontrollerine hazır halde tutulacaktır.

Yıllık planın uygulanmasında yürütme ekipleri ve eylem sorumlularıyla aylık ilerleme toplantıları yapılacaktır. Toplantıda bir önceki ayda yapılanlar ve bir sonraki ayda yapılacaklar görüşülüp karara bağlanacaktır.

### EKLER:

Öğretmen, öğrenci ve veli anket örnekleri klasör ekinde olup okullarınızda uygulanarak sonuçlarından paydaş analizi bölümü ve sorun alanlarının belirlenmesinde yararlanabilirsiniz.